

# 2020년 주요 업무계획

## 행정복지위원회

- 정 책 기 획 실
- 부 천 시 여 성 회 관
- 부 천 여 성 청 소 년 센 터
- 부 천 시 청 소 년 수 련 관
- 부 천 시 산 울 림 청 소 년 수 련 관
- 부 천 시 소 사 청 소 년 수 련 관
- 부 천 시 청 소 년 상 담 복 지 센 터
- 부 천 시 건 강 가 정 지 원 센 터
- 고 리 울 청 소 년 문 화 의 집





# 목 차

□ 목표와 주요업무 추진방향	—————	5
□ 일반현황	—————	6
□ 주요 업무계획	—————	9
○ 정책 기획 실	—————	10
○ 부천시 여성회관	—————	11
○ 부천여성청소년센터	—————	12
○ 부천시청소년수련관	—————	13
○ 부천시산울림청소년수련관	—————	14
○ 부천시소사청소년수련관	—————	15
○ 부천시청소년상담복지센터	—————	16
○ 부천시건강가정지원센터	—————	17
○ 고리울청소년문화의집	—————	18



# 목표와 주요 추진방향

비전

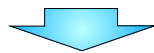
여성 친화도시·청소년 친화도시 구체적 실현

2020  
슬로건

지역사회의 변화를 만들어가는 여성·청소년

행정  
환경

- 여성친화도시 실현을 위한 성평등 정책의 전방위적 추진 강화
- 청소년정책 패러다임 전환 대응과 성장지원체계 구성을 위한 지역자원 연계 확대



중점  
추진방향

〔4대 목표 8대 핵심과제〕

## ① 지역 현안을 해결하는 정책대안 마련

- ① 여성·청소년 현안에 대응하는 지역정책 개발
- ② 여성·청소년 정책 공유와 참여 확대

## ② 여성·청소년 주류화를 위한 젠더·유스거버넌스 운영

- ③ 성평등문화 확산을 위한 젠더거버넌스 운영
- ④ 청소년성장지원체계 강화를 위한 유스거버넌스 가동

## ③ 영역별 역량강화 사업의 브랜드 구축

- ⑤ 여성·청소년의 다양한 메이커 활동 추진
- ⑥ 자율이용공간의 메이킹 특성부여로 참여 활성화

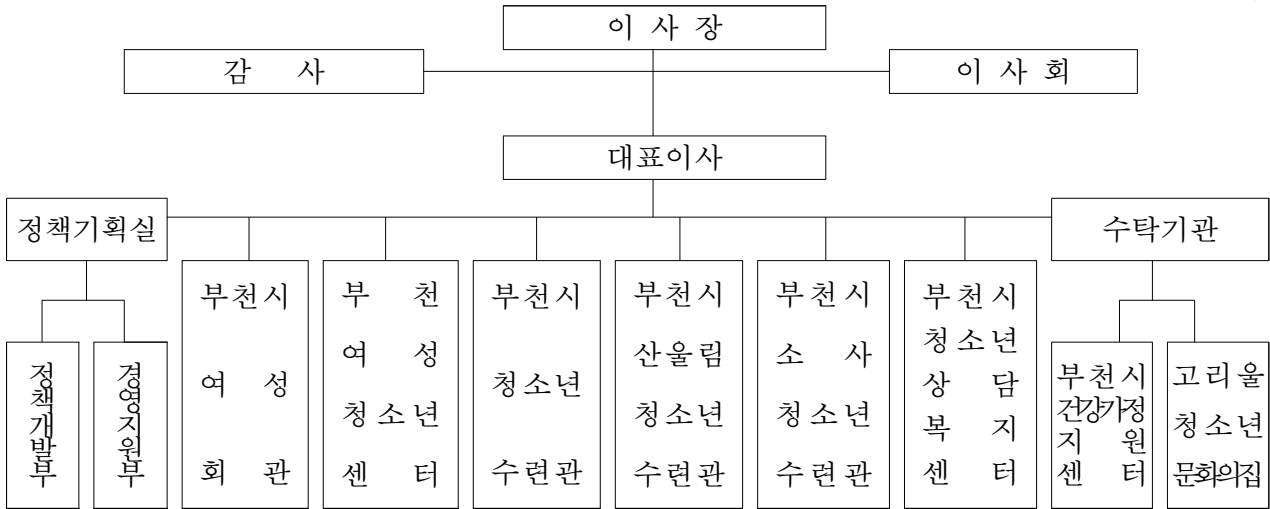
## ④ 지속가능 경영체계 고도화

- ⑦ 조직과 제도 개선으로 공공성 강화
- ⑧ 경영효율성을 높이는 운영체계 구축

# 일 반 현 황

□ 조 직 : 1실 4관 2센터(수탁기관 2개)

(2020. 1. 1. 현재)



□ 정원 : 정원 105명(현원 93명)

(단위 : 명)

부서별	직렬	계	대표이사	일 반 직(가)			일반직(나)	
				소계	1급	2급	3급~5급	무기계약직
합 계		105/93	1/1	104/92	7/7	8/5	42/45	47/35
대표이사		1/1	1/1	-	-	-	-	-
정책기획실		11/11	-	11/11	1/1	2/2	8/8	-
부천시 여성회관		6/6	-	6/6	1/1	1/0	2/3	2/2
부천시 청소년센터		13/13	-	13/13	1/1	1/1	5/5	6/6
부천시 청소년수련관		8/8	-	8/8	1/1	1/0	4/5	2/2
부천시 산울림 청소년수련관		15/16	-	15/16	1/1	1/0	7/8	6/7
부천시 소사 청소년수련관		18/16	-	18/16	1/1	1/1	10/10	6/4
부천시 청소년상담복지센터		33/22	-	33/22	1/1	1/1	6/6	25/14

※ 결원 12명 : 일반직(나) 12명

□ 수탁기관 : 현원 14명

(단위: 명)

구 분	계	센터장/관장	부장	팀장/과장	팀원/직원
계	14	2	1	2	9
부천시 건강가정지원센터	5	1	-	1	3
고리울 청소년 문화의 집	9	1	1	1	6

## □ 2020년 예산현황

(단위 : 억원, %)

연도별 부서명	2020년 예산액	2019년 최종 예산액	증감액	증감률 (%)	비 고
합 계	93.22	99.37	△6.15	93.81	
정 책 기 획 실	47.87	44.32	3.55	8.01	
부 천 시 여 성 회 관	7.88	8.12	△0.24	△2.96	
부 천 여 성 청 소 년 센 터	7.36	9.10	△1.74	△19.12	
부 천 시 청 소 년 수 련 관	2.49	3.62	△1.13	△31.22	
산 울 립 청 소 년 수 련 관	8.30	9.78	△1.48	△15.13	
소 사 청 소 년 수 련 관	10.17	13.75	△3.58	△26.04	
부천시청소년상담복지센터	9.15	10.68	△1.53	△14.33	

## □ 주요사업 추진계획

(단위 : 억원)

연번	사 업 명	예산액	주 요 내 용	비고
계	7개 사업	93.22		
1	지역 현안을 해결하는 정책대안 마련	47.87	- 청소년 사업의 성인지 적용 확대 - 여성·청소년의 주류화 가치 확산 - 여성·청소년 분야별 연계협력 확대	정책기획실
2	청소년창의융합활동특성화	10.17	- 창의·진로·교육 활동의 안정적 정착 - 청소년 창의혁신가 STEAM Maker 사업 강화(*S과학, T기술, E공학, A예술, M수학)	소사수련관
3	상담복지서비스를 통한 청소년의 건강한 성장	9.15	- 고위기 청소년 상담 전문성 강화 - 청소년안전망 구축의 확대 및 내실화 - 학교 밖 청소년지원센터 운영	상담복지센터
4	전국 최고의 청소년 환경교육·체험센터	8.30	- 지역사회 청소년 친환경리더 양성 - 청소년의 핵심역량 개발	산울림수련관
5	성평등한 일·생활균형으로 여성친화도시 구현	7.88	- 여성친화도시 사업 확대 및 가족친화 사회환경 조성	여성회관
6	마을 변화를 주도하는 여성·청소년 Village Maker	7.36	- 여성·청소년 주류화 사업추진과 친화마을 구축	여성청소년센터
7	청소년 문화생산자(컬처메이커) 양성	2.49	- 청소년 메이커 기반 핵심사업추진과 메이킹 공간운영	청소년수련관

□ 위원회 현황 : 17개 위원회

명 칭	구성일자	위원장 (의 장)	위원수 (명)	설 치 근 거
부천여성청소년재단 이 사 회	2015.07.29.	전 성 민	13	부천시여성청소년재단 설립 및 운영에 관한 조례
부천여성청소년재단 인 사 위 원 회	2015.12.14.	박 성 숙	7	재단 인사 규정 제6조
부 천 시 여 성 회 관 운 영 위 원 회	2007.06.14.	당 영 란	10	재단 시설운영규정 제16조
부천여성청소년센터 운 영 위 원 회	2006.09.04.	박 태 근	12	부천시 청소년시설 설치 및 운영에 관한 조례 제16조
부천여성청소년센터 청소년운영위원회	2006.11.01.	이 규 리	10	청소년활동진흥법 제4조
부천시청소년수련관 운 영 위 원 회	2010.12.10.	이 주 향	10	부천시 청소년시설 설치 및 운영에 관한 조례 제16조
부천시청소년수련관 청소년운영위원회	2003.03.02.	김 보 현	13	청소년활동진흥법 제4조
부천시차세대위원회 (청소년참여위원회)	2004.03.02.	성 동 윤	11	청소년기본법 제5조
부천시산울림청소년수련관 운 영 위 원 회	2008.05.30.	제 희 정	11	부천시 청소년시설 설치 및 운영에 관한 조례 제16조
부천시산울림청소년수련관 청소년운영위원회	2007.04.22.	곽 세 희	20	청소년활동진흥법 제4조
부천시소사청소년수련관 운 영 위 원 회	2018.06.21.	오 승 근	14	부천시 청소년시설 설치 및 운영에 관한 조례 제16조
부천시소사청소년수련관 청소년운영위원회	2017.11.11.	김 민 석	15	청소년활동진흥법 제4조
부천시청소년상담복지센터 운 영 위 원 회	2019.10.23	백 진 현	10	부천시 청소년시설 설치 및 운영에 관한 조례 제16조
부천시청소년상담복지센터 실 행 위 원 회	2009.10.16.	백 진 현	24	청소년복지지원법 제9조
부천시건강가정지원센터 운 영 위 원 회	2008.09.26.	김 은 희	9	건강가정지원법 제35조
고리울청소년문화의집 운 영 위 원 회	2001.11.01.	권 경 자	12	부천시 청소년시설 설치 및 운영에 관한 조례 제16조
고리울청소년문화의집 청소년운영위원회	2003.03.14.	김 태 양	16	청소년활동진흥법 제4조



# 부천여성청소년재단

## □ 주요 업무계획

○ 정 책 기 획 실	—————	11
○ 부 천 시 여 성 회 관	—————	12
○ 부 천 여 성 청 소 년 센 터	—————	13
○ 부 천 시 청 소 년 수 련 관	—————	14
○ 부 천 시 산 울 립 청 소 년 수 련 관	—————	15
○ 부 천 시 소 사 청 소 년 수 련 관	—————	16
○ 부 천 시 청 소 년 상 담 복 지 센 터	—————	17
○ 부 천 시 건 강 가 정 지 원 센 터	—————	18
○ 고 리 울 청 소 년 문 화 집	—————	19

## 지역 현안을 해결하는 정책대안 마련

- ◇ 지역의 다양한 구성원들과 함께 여성친화, 청소년친화 정책을 수용하고 각 영역에서 적용기회 마련

### □ 사업개요

- 사업대상 : 부천 지역 여성과 청소년 2,580명
- 주요내용 : 지역의제·정책 개발, 여성·청소년 주류화를 위한 젠더·유스거버넌스 운영

### □ 추진계획

- 정책 확산을 위한 특화사업 ————— 2개 사업/연650명/2,500만원
  - 청소년 사업의 성인지 적용을 위한 매뉴얼 활용 교육과 컨설팅
  - 여성·청소년의 정책박람회 ‘메이커 축제’ 운영
- 여성·청소년 주류화를 위한 지역의제·정책개발 ——— 4건/2,800만원
  - 부천시 재정 운영에 성평등의식 확산을 위한 성인지예산 모니터링
  - 사회적 변화를 반영한 여성·청소년 지역 맞춤 정책개발 연구
  - 청소년 노동인권과 현황분석을 통한 일하는 청소년 정책 연구
  - 청소년 정책의 실질적 의견반영을 위한 청소년 참여확대
- 젠더·유스 거버넌스 운영 ————— 4개 사업/연1,600명/5,400만원
  - 청소년의 달 기념행사, 청소년성장지원체계 강화를 네트워크
  - 양성평등주간, 성평등교육네트워크, 여성 네트워크
- 지속가능 경영체계 고도화 ————— 3개 사업/6,300만원
  - 조직관리효율화 제도개선으로 공공성 강화
  - 고객만족 전략추진과 시민체감 홍보활동 강화

### □ 기대효과

- 여성과 청소년 주류화 가치 확산을 위한 정책 확대

# 성평등한 일·생활균형으로 여성친화도시구현

- ◇ 역량강화교육과 재능나눔 활동으로 여성의 사회참여 기회 확대
- ◇ 여성친화도시 실현을 위한 성평등문화 확산과 일·생활균형지원

## □ 사업개요

- 사업대상 : 부천 지역 여성과 시민 10만 5천명
- 주요내용 : 일·생활 균형기반 확대, 성평등사업, 여성역량강화사업 등

## □ 추진계획

- 여성역량강화사업 ————— 3개 사업/연7만 2,445명/2억 8,465만원
  - 사회적 가치를 실현하는 분야별 여성전문가 양성
  - 체계적 시스템을 갖춘 교육전문가 양성과 기획프로그램 운영
- 여성의 사회참여 활성화 ————— 3개 사업/연2만 740명 /1,475만원
  - 재능나눔 동아리의 지역사회참여 활성화로 나눔 인식 정착
  - 경력단절 여성의 분야별 실무교육을 통한 여성창업역량 강화
  - 창업공간을 활용한 수공예 메이커스 활동 기반 구축
- 지역사회 성평등 문화 인식 확산 ——— 2개 사업/연651명/1,060만원
  - 대상별 생애맞춤형 성평등 교육 활성화로 성평등문화 확산
  - 지역내 성평등 강사 활동가 역량강화 및 신규 강사 양성
- 일·생활균형 기반 구축 ————— 2개 사업/연7,000명 /4억 1,416만원
  - 워킹맘·워라벨 가사지원서비스 지원으로 여성의 가사노동 경감
  - 일·생활균형지역특성화사업으로 가족친화 사회환경 조성
- 시민과 함께 하는 여성친화공간 활성화 — 2개사업/연4,320명/132만원
  - 커뮤니티공간을 통한 소모임 활성화 및 온·오프라인 사업홍보

## □ 기대효과

- 일·생활균형지원과 가사서비스 지원으로 가족 친화 사회환경 조성
- 경력단절 여성의 역량강화 교육, 창업지원을 통한 전문인력 양성

# 마을변화를 주도하는 여성청소년(Village Maker)

- ◇ 마을개선에 필요한 실천과제 발굴로 마을변화의 중심 역할
- ◇ 마을에서 꿈을 꾸고 시민으로서 역량을 키우기 위한 성장지원

## □ 사업개요

- 사업대상 : 부천 지역 여성과 청소년 8만 5천 명
- 주요내용 : 여성·청소년 역량강화, 친화마을특성화 사업 등

## □ 추진계획

- 여성역량강화 ————— 2개 사업/연1만 2,650명/7,460만원
  - 지역성장과 여성리더 발굴을 위한 마을여성역량강화교육, 여성마을플래너양성사업
- 여성친화마을특성화 ————— 2개 사업/연1만 560명/3,098만원
  - 지역 의제발굴로 여성참여를 촉진하는 여성마을참여연구소, 성평등 문화확산을 위한 마을거점 젠더공간 ‘마을문화사랑방’ 운영
- 청소년역량강화 ————— 4개 사업/연6,050명/1,750만원
  - 청소년 역량 강화를 위한 학교연계직업체험, 마을청소년동아리 활동, 청소년자치조직네트워크, 마을뉴드림합창단 운영
- 청소년친화마을 특성화 ————— 5개 사업/연4만 9,150명/6,755만원
  - 청소년의 안전과 행복이 실현되는 마을을 조성하기 위한 청소년 참여연구소, 청소년친화마을축제 운영
  - 청소년 문화와 감성 충전을 위한 청소년문화공간 퍼닛, 청소년 카페 무지개(소사점, 도당점) 운영
- 보조금 사업 ————— 3개 사업/연7,441명/1억 4,532만원
  - 청소년의 주도적인 가치실현과 지속가능발전목표를 달성하는 청소년운영위원회, 청소년방과후아카데미 운영

## □ 기대효과

- 여성·청소년 친화마을의 선도적 운영으로 지역사업모델의 확장과 보급

## 청소년 문화생산자(Culture Maker) 양성

- ◇ 청소년 스스로 문화를 창조·공유·경험하는 주도적 활동 지향
- ◇ 문화도시 부천 특성에 부합하고 청소년 일상의 문화예술활동 요구가 실현되는 다양한 문화사업 추진

### □ 사업개요

- 사업대상 : 부천 지역 청소년 6만 1,803명
- 주요내용 : 청소년 교육활동사업, 참여활동사업, 문화활동사업 등

### □ 추진계획

- 교육활동사업 배워!락(樂) —— 5개 사업/연1만 2,343명/1억 583만원
  - 청소년 성장지원 ‘배움터’, 체험학습프로그램 ‘우리 어디가?’
  - 학교와락 ‘땡땡땡’, 소외 청소년과 지역동행 ‘니캉내캉’
  - 해외역사탐방 ‘세계로 떠나!락(樂)’ 등
- 참여활동사업 모여!락(樂) —— 7개 사업/연7,035명/2,452만원
  - 청소년 대변자 ‘부천시청소년참여위원회’, ‘청소년운영위원회’
  - 참여하고 실천하는 ‘연합교류활동’, ‘청소년 인문사회 동아리’
  - 청소년 활동과 함께 성장하는 청년 활동가 지원 ‘레벨업’
  - 청소년 캠프 ‘밤도깨비’, ‘나눔장터로 놀러나와!락(樂)’
- 문화활동사업 즐겨!락(樂) —— 5개 사업/연4만 2,425명/2,427만원
  - 청소년을 문화공연전문가로! ‘직업탐사대’
  - 신나는 자율참여활동 ‘청소년 문화예술 동아리’
  - 청소년 쉽·놀이·문화공간 ‘책과창’ 운영
  - 우리가 바로 주류! 이색공연 페스티벌 ‘취향존중’
  - 신나는 학교생활 만들기 ‘점심시간 버스킹 랄랄라’

### □ 기대효과

- 메이킹(작업) 공간 기반 브랜드 사업으로 문화예술 활동의 청소년 주류화 달성

## 전국 최고의 청소년 환경교육·체험센터 운영

- ◇ 청소년 생태 감수성 함양으로 지역사회 친환경 리더 양성
- ◇ 청소년의 지속가능한 성장을 위한 지속가능발전목표 달성

### □ 사업개요

- 사업대상 : 부천 지역 청소년 7만 7천 명
- 주요내용 : 청소년 친환경리더 양성, 청소년 핵심역량 개발 등

### □ 추진계획

- 청소년 환경체험활동 ————— 7개 사업/연4만 6,380명/7,888만원
  - 환경교육의 거점 생태탐방센터, 지속가능발전목표 이해 아카데미 운영
  - 환경부 지정 우수프로그램 산울림 사계절학교, 재활용창작소 등 운영
- 청소년 야외체험활동 ————— 2개 사업/연1,500명/1,050만원
  - 청소년의 도전의식과 야외활동 지원을 위한 소집단 캠프활동
  - 친환경 생활 기반의 가족형 환경체험 도담도담 에코팸 등 운영
- 청소년 창의역량개발 ————— 6개 사업/연1만 4,900명/7,418만원
  - 청소년 문화감수성 함양을 위한 오감충전 여가활동, 꿈꾸는 진로 창작소
  - 학교와 연계하여 청소년의 건강한 여가문화 조성을 도모하는 일일 체험활동, 청소년 자치활동기구지원, 청소년동아리 지원 등
- 청소년 시민역량개발 ————— 7개 사업/연1만 5,095명/1억 9,617만원
  - 청소년 자기성장 프로그램인 국제청소년성취포상제, 자기도전포상제
  - 주도성 및 자치역량 향상을 위한 청소년운영위원회, 청소년 자원봉사기획단, 청소년 마을기획단, 청소년 생태탐사대 운영

### □ 기대효과

- 생태감수성 함양으로 체인지 메이커 양성과 지속가능발전목표 확산

# 미래사회 청소년 창의혁신가 [STEAM·Maker]<sup>1)</sup>

- ◇ 국가와 부천시 청소년 정책 핵심내용인 미래사회를 대비한 청소년 자기주도성과 창의·융합적 사고력 강화 필요
- ◇ 창의성과 상상력 강화로 미래사회 대비 자기주도적 진로역량 강화

## □ 사업개요

- 사업대상 : 부천 지역 청소년 7만 8천 명
- 주요내용 : 창의융합형 메이커활동, 협업공간 활용 특성화전략

## □ 추진계획

- 창의역량개발 ————— 5개 사업/연1만 8,596명/8,323만원
  - 청소년들의 창의기획역량 강화를 위한 동아리활동
  - 문화예술영역 욕구충족을 위한 교육활동 지원
- 참여역량강화 ————— 9개 사업/연1만 9,777명/1억 6,122만원
  - 청소년참여형 청소년수련관 운영을 위한 청소년운영위원회
  - 청소년들의 다양한 활동욕구 충족을 위한 동아리 및 자치조직
- 전문체험활동지원 ————— 5개 사업/연4,989명/2,838만원
  - 창의융합적 사고력 강화를 위한 STEAM 메이커활동
  - 청소년의 메이커문화 확산을 위한 메이커스 축제 운영
- 창의융합역량 ————— 4개 사업/연8만 6,570명 /3,181만원
  - 후기청소년 대상 창업·창직 인큐베이팅 지원사업
  - 특성화사업에 기반한 메이커스공간 운영

## □ 기대효과

- 미래사회에 필요한 청소년 핵심역량 향상 (자기주도성, 문제해결능력 등)
- 지역내 메이커문화 확산 및 청소년활동의 브랜드화

1) 융합인재교육(STEAM)은 과학(Science), 기술(Technology), 공학(Engineering), 예술(Art), 수학(Mathematics) 영역을 활용하여 상상과 창의를 기반으로 융합적 사고력 향상과 실생활의 문제해결력을 높이는 청소년 활동

## 청소년의 건강한 성장과 행복한 꿈의 실현

- ◇ 지속적으로 늘고 있는 고위기 청소년에 대한 위기 영역별 대응체계 마련과 청소년 안전망 구축
- ◇ 전문상담서비스 제공을 통한 청소년의 건강한 성장과 행복한 꿈의 실현

### □ 사업개요

- 사업대상 : 부천시 잠재 위험군 이상 청소년 23만 4,624명(추정치)
- 주요내용 : 청소년 상담, 청소년 안전망 구축, 학교 밖 청소년지원센터 운영 등

### □ 추진계획

- 전문상담 서비스 강화 —— 5개 사업/연2만 2,140명/2억 9,423만원
  - 고위기 청소년에 대응할 수 있는 사례진단과 개입역량 강화
  - 지역 내 청소년시설에 대한 통합형 청소년상담지원 확대
- 맞춤형 위기개입 특화사업 —— 4개 사업/연3,550명/2,623만원
  - 학교폭력, 비행, 인터넷·스마트폰 과의존 등 위기 영역별 맞춤형 개입
  - 자해·자살 예방 청소년 마음 돌봄 사업 운영
- 청소년안전망 거버넌스 구축 —— 6개 사업/연4,945명/1,707만원
  - 지역 청소년 위기 이슈에 대응할 수 있는 실질적 안전망 운영
  - 위기청소년 사회안전망 구축의 확대 및 내실화
- 학교 밖 청소년지원센터 운영 — 7개 사업/연3,860명/1억 3,222만원
  - 고위기 학교 밖 청소년을 위한 보편적 복지사업 확대
  - 학교 밖 청소년 교육·진로·자활·정서 역량 강화 사업의 내실화
  - 학교 밖 청소년 친화적인 지역사회 지원 환경조성

### □ 기대효과

- 고위기 청소년에게 전문적인 개입을 통한 문제해결 및 회복
- 청소년 안전망 고도화를 통한 취약계층 청소년의 사회 안전망 강화

2) 경기도 청소년 위기실태조사(2016년)



## 돌봄과 나눔의 통로, 성장하는 가족공동체 구현

- ◇ 통합적 가족서비스 지원으로 성장하는 가족공동체 실현
- ◇ 육아나눔터 활성화로 돌봄 공동체 확산
- ◇ 일·가정 양립을 위한 아이돌봄 지원사업 강화

### □ 사업개요

- 사업대상 : 부천 시민과 가족 11만 8천 명
- 주요내용 : 통합적 가족서비스 지원, 육아나눔터 운영, 아이돌봄지원 등

### □ 추진계획

- 건강한 가족기능 활성화 ————— 21개사업 /연7,500명/3,977만원
  - 건강한 가족기능을 위한 개인 및 부부, 가족상담사업 진행
  - 아동의 심리적 안정과 사회성 향상을 위한 아동상담사업 운영
  - 가족친화문화조성을 위한 가족문화사업 및 지역사회연계
  - 다양한 가족 역량강화를 위한 통합사업
- 함께 키우는 돌봄 공동체 ——— 3개사업/연3만 3,600명/1억 6,800만원
  - 7개 육아나눔터(누리봄·소새울·까치울·도당별·책마루·송내별·옥길) 운영
  - 양육으로 인해 사회적 단절을 경험하는 부모들의 소통 공간으로 이용
  - 자녀양육을 위한 품앗이 그룹연계, 활동프로그램 및 품앗이 리더교육 등
- 일·생활 양립을 위한 아이돌봄 지원 — 4개 사업/연7만 7,800명 /38억 150만원
  - 아이돌봄서비스 : 시간제, 종일제 가정 아이돌보미 파견
  - 아이돌보미 신규 교육 및 보수교육, 홍보
  - 아이돌보미 특화교육 : 집담회 및 사례공유, 현안 맞춤교육

### □ 기대효과

- 가족이 소통하는 기회 제공으로 건강한 가정문화 도모
- 가족의 어려움을 함께(돌봄)하는 사회, 사회일원으로 안정성 및 성장 발전

# 개성과 관용을 겸비한 시민으로 참여하는 청소년

- ◇ 자기주도성을 가지고 공동체성을 지향하는 청소년 성장 지원
- ◇ 청소년이 지역사회의 시민으로 참여하고 인정받는 환경 조성

## □ 사업개요

- 사업대상 : 부천 지역 청소년 6만 5천명
- 주요내용 : 청소년 문화예술·미디어·권리증진·사회참여활동 등

## □ 추진계획

- 민주시민 역량강화 ————— 4개 사업/연2,850명/1,020만원
  - 청소년운영위원회 운영, 오정지역 학생회 지원, 청소년 토론활성화
  - 지역사회 변화프로젝트(우리 동네에서 00할 사람)
- 사회환경 변화대응 ————— 5개 사업/연1만 1,829명/4,772만원
  - 활동역량강화 3355(자치조직운영·교육지원)
  - 청소년문화예술공연지원(공연만개), 여행활동지원(해봐라 여행학교)
  - 국제교류(부천-가와사키 청소년포럼 하나), 후기청소년지원
- 미디어특성화사업 활성화 ————— 5개 사업/연1만 1,172명/4,405만원
  - 미디어센터운영, 미디어활동지원, 청소년 ‘24초 영화제’
  - 미디어전문교육 ‘똑딱똑딱 나도 영화감독’
  - 꿈의학교 청소년영화학교 (다큐/단편영화제작)
- 문화교육 격차해소 ————— 3개 사업/연4만 8,764명/2억 2,532만원
  - 청소년 쉽·놀이·문화체험을 위한 ‘청소년 문화공간’ 운영
  - 청소년문화놀이터 ‘청개구리’
  - 청소년의 건강한 성장을 돕는 ‘청소년방과후아카데미’

## □ 기대효과

- 청소년 욕구에 기반한 자발적·주도적 청소년활동 지원
- 지역사회 참여와 소통을 통한 활동분야 확장 및 시민 양성